

Пресс-выпуск № 02-250

Для возможного опубликования
со ссылкой на Новгородстат

Жилищное строительство Новгородской области в январе - сентябре 2020 года

В январе - сентябре 2020 года на территории Новгородской области введено в действие 953 дома (2020 квартир) общей площадью 172.1 тысячи м².

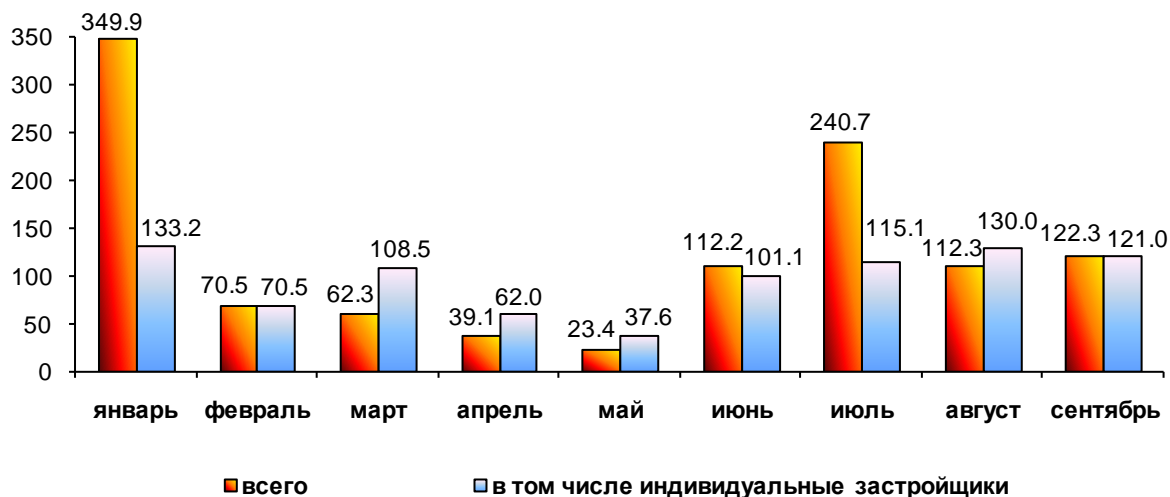
Наибольший объем ввода жилья приходился на индивидуальных застройщиков, ими введено 940 домов общей площадью 117.4 тысячи м². Доля индивидуального домостроения составила 68.2%.

По сравнению с январем - сентябрем 2019 года строительство жилья в целом по области увеличилось на 2.1%, по индивидуальным застройщикам - уменьшилось на 5.2%.

Ввод в действие жилых домов

(без учета жилых домов, построенных на земельных участках,
предназначенных для ведения гражданами садоводства)

(в процентах к соответствующему месяцу 2019 года)



Объем жилья в расчете на 1000 человек населения в январе - сентябре 2020 года составил 288.5 м² общей площади жилых домов.

В завершённом строительстве жилых домах преобладали однокомнатные квартиры - 38.3%, доля двухкомнатных квартир составила 25.1%, трехкомнатных - 20%, с четырьмя комнатами и более - 16.6%. Средний размер введенных в области квартир составил 85.2 м².

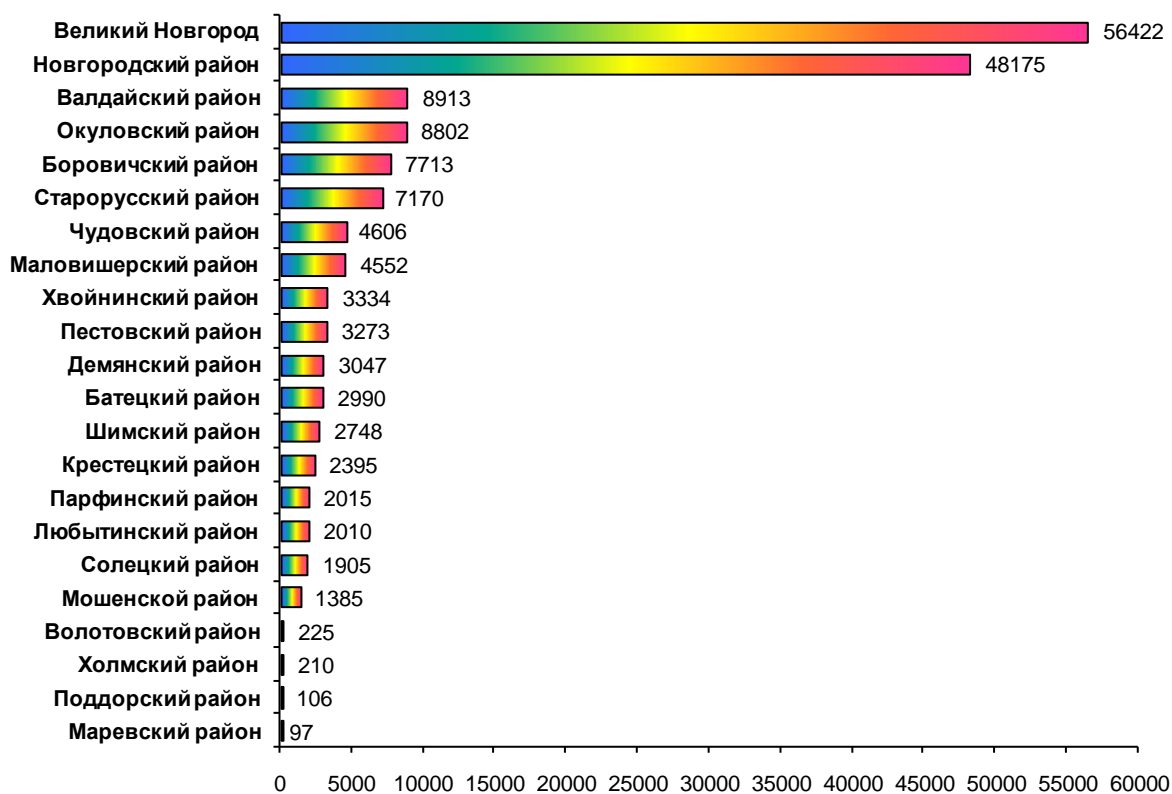
Среди муниципальных образований области наибольшие объемы жилищного строительства осуществлены в Великом Новгороде, где введено 32.8% от сданной в эксплуатацию общей площади жилых домов по области в целом, в Новгородском муниципальном районе - 28%.

Вырос объем введенного жилья по сравнению с январем - сентябрем 2019 года в Окуловском - в 2.2 раза, Хвойнинском - на 47.3%, Мошенском - на 36.9% районах, в Великом Новгороде - на 17%, Демянском - на 11.5%, Солецком - на 7%, Пестовском - на 3.7% районах. Снижение ввода жилья наблюдалось в Шимском - на 47.5%, Крестецком - на 34.3%, Поддорском - на 31.6%, Маловишерском - на 25.8%, Боровичском - на 21.6%, Батецком - на 16.7%, Холмском - на 15.7%, Старорусском - на 10.5%, Валдайском - на 9.7%, Чудовском - на 9.2%, Любытинском - на 6.3%, Парфинском - на 4.1%, Новгородском - на 2.1% районах.

Ввод в действие жилых домов по муниципальным образованиям

в январе - сентябре 2020 года

(квадратных метров общей площади)



Данные оперативные и могут быть уточнены.